



Prioritātei jābūt, kur labāk jutīsies bērns



Bērzupes speciālās pamatskolas direktore Inta Finka.

Nenoliedzami, sabiedrībā valda visdažādākie stereotipi, kas nereti ir noteicošie, cilvēkam izlemjot par labu tai vai citai rīcībai. Arī par Bērzupes speciālo pamatskolu un tās audzēkņiem tāds ir, jo šeit mācās bērni ar vieglākiem un smagākiem garīgiem traucējumiem. Mācību iestādes direktore INTA FINKA, uzklusot sacīto par stereotipiem, to nenoliedz, tajā pašā laikā akcentējot: katram vecākam pašam jāizvērtē, vai viņam svarīgāks ir tas, ko sacīs paziņas, vai tas, kā jutīsies viņa bērns, ja viņam nepieciešama citāda pieeja, nekā ir parastā vispārīgglītojošā skolā.

- Lūdzu, vispirms nedaudz iepazīstiniet ar sevi, jo šīs mācību iestādes direktores amatā esat vien no šī gada 1. jūlija.

- Bērzupē strādāju jau vairāk nekā desmit gadus. Biju mājturi-

bas un vizuālās mākslas skolotāja, tad iepriekšējais izglītības iestādes vadītājs Sergejs Karžanecs mani uzrunāja, aicinot ieņemt viņa vietnieces amatu. Vēlāk viņš darba attiecības pārtrauca,

un apmēram gadu strādāju kā direktora pienākumu izpildītāja. Patiesībā tā bija lieliska iespēja saprast, kā tas ir – vadīt mācību iestādi. Uzskatu, ka tā ir ļoti vērtīga pieredze, kas ļauj saprast, vai tu vari un vai gribi. Pa šo gadu bija iesākti vairāki projekti, dzimšanas idejas. Tie laikam bija tie apstākļi, kas tad, kad pašvaldība izsludināja konkursu uz mūsu pamatskolas direktora amatu, mudināja mani neapstāties un turpināt jau iesākto. Pieteicos konkursam un esmu tagad tur, kur esmu.

Bija arī kolēģi, kuri skubināja pieteikties, bilstot, lai mēģinu, jo esmu īstajā vietā. Par to gan

joprojām šaubos. Nē, drīzāk jā-saka, ka dažkārt baidos pieņemt lēmumus, jo apzinos, ka es šajā iestādē esmu tāds kā noslēdzošais posms jebkurā svarīgā jautājumā, cilvēks, kuram pieder pēdējais vārds. Ir citkārt samulsims vai apjukums, vai rīkojos pareizi. Par laimi, līdz šim gan nav bijuši tādi lieli «kritieni», lai es varētu sacīt, ka esmu kaut ko izdarījusi pilnīgi aplami. Šķiet, ka kopā ar kolēģiem, ar manu komandu virzāties pareizā virzienā.

(Vēl – 4. lappusē)

Indras Cehanovičas foto

Stipendiju saņems desmit mūspuses jauniešu

Jau divdesmit vienu gadu Vitolu fonda dzinēj spēks ir izcili studentu vēlme iegūt zināšanas un nesavtīgu ziedotāju ticība šo jauniešu spējām. Lai atbalstītu studentus, viņiem tiek piešķirtas fonda ziedotāju stipendijas.

Jauno mācību gadu ar Vitolu fonda administrētajām stipendijām Latvijas augstskolās uzsāka 860 studentu. No tiem aptuveni puse – pirmkursnieki, bet pārējie – esošie stipendiāti, kuri studijas turpinās, saņemot fonda administrēto stipendiju atbalstu. Pateicoties vairāk nekā 200

ziedotājiem no visas pasaules – Latvijas, Austrālijas, ASV, Kanādas, Lielbritānijas, Venecuēlas, Horvātijas un Zviedrijas -, gada laikā stipendijās būs iespējams izmaksāt aptuveni 1,7 miljonus eiro.

2023./2024. mācību gadā ziedotāju dibinātās stipendijas

saņem arī desmit jauniešu no Dobeles novada: Katrīna Freimane (Agneses Strazdas jubilejas stipendija), Regnārs Lambreksis («Daugavas vanagu» Kanberas nodaļas stipendija), Agnete Saule (KPMG Baltics stipendija), Beāte Cehanoviča (Gundara Ozola stipendija), Kristis Dukurs (Jāņa Vilgerta stipendija), Laura Laimiņa (OP stipendija), Anna Kosinkina (Zvejnieku ģimenes stipendija), Astra Mazprecinieca (Anonīmās

Austrālijas ziedotājas piemiņas stipendija), Viktorija Todorova (Asjas un Berndta Everts piemiņas stipendija), Dagnija Patrīcija Kuriga (Gunāra Šterna piemiņas stipendija).

Pieteikšanās Vitolu fonda administrētajām stipendijām nākamajam studiju gadam sāksies 2024. gada 1. februārī un turpināsies līdz 1. martam. Vairāk informācijas www.vitolufonds.lv.

Indra Cehanoviča

ŠODIEN NUMURĀ

Vētras seku likvidācija
vēl turpinās. 2. lpp.

Kā sadzīvot ar mūsu
savvaļas kaimiņiem?
5. lpp.

Ar saknēm, bet
spociģi... 7. lpp.

ĪSIZIŅAS

Šodien Dobeles Amatniecības un vispārīgglītojošās vidusskolas dienesta viesnīcas zālē notiks interesentu tikšanās ar zemkopības ministru Armandu Krauzi.

Tērvetes bibliotēkā šodien plānota radošā darbnīca «Rudens groziņš» kopā ar daiļdārznieci – floristi Antru Priedi. Interesentiem būs iespēja izpausties, pašiem izgatavojot groziņu no dažādiem dabas materiāliem.

Penkules pagasta dienas centrā rīt pulksten 12 notiks nodarbība, kurā meistare Līga Baltrušuna ierādīs pārļoto matu rotu izgatavošanu. Plānotais nodarbības ilgums ir apmēram trīs stundas. Vietu skaits ierobežots, tāpēc vēlams iepriekšēja pieteikšanās, zvanot 26371206.

Dobeles pilsētas pensionāru biedrības biedru sapulce notiks 23. oktobrī pulksten 13 Dobeles Amatniecības un vispārīgglītojošās vidusskolas dienesta viesnīcas zālē.

OTRDIEN, 24. OKTOBRĪ, LASIET:

Kā Mežinieku
pamatskolā 130.
dzimšanas dienu
svinēja.



Prioritātei jābūt, kur labāk jutisies bērns

(Sākums – 1. lappusē)

Esmu atvērta kolēģu ierosinājumiem un idejām. Pati esmu izbaudījusi to, kā tas ir – tev ir idejas, bet tās pie saknēm «no-cērt». Un tad vairs negribas neko ne darīt, ne domāt un sacīt, tad strādā pēc principa – kā ir, tā ir. Ir bijis laiks, kad pati strādāju šādā režīmā. Tas nav pareizi. Tāpēc cenšos uzklaut savu kolēģu domas, idejas, viedokļus un ņemt tos vērā. Man liekas, ka tā ir pareizi, jo bieži vien daudzas lietas ir labāk redzamas tieši no malas, nav iespējams vienam cilvēkam zināt pilnīgi visu. Tāpēc vienmēr cenšos uzklaut un apspriest, kā mēs varētu šo iecerī īstenot. Mēdzu sacīt, ka mēs Bērzupē nesam pat kā viena stipra komanda, bet gan kā viena liela ģimene.

- Kāpēc vispār pievērsāties pedagogijai? Cik zinu, jūs vairumam apkaimes iedzīvotāju asociējaties ar dažādu rokdarbu gatavošanu.

- Pedagoģija noteikti nebija mans sapnis, tā vienkārši iznāca. Pabeidzot vidusskolu, man bija skaidrs mērķis – es iegūšu augstāko izglītību. Man ļoti gribējās kļūt par rotkalli, kas strādā ar metālu. Tajā laikā Latvijas Lauksaimniecības universitātē Jelgavā iestājās mājturības fakultātē. Tur it kā bija šāds novirziens. Diemžēl rotkaļu grupa toreiz nenokomplektējās. Citu ideju, ko gribētu darīt, man tad nebija. Nedomāju – kur gan es vēl lai skrieņu? Jāturpina mācīties! Rokdarbi man vienmēr ir patikuši.

Tad nu ieguvu izglītību, kas ļauj strādāt par mājturības un vizuālās mākslas skolotāju. Šos priekšmetus mācīju sākumā Zebrenes pamatskolā, vēlāk paralēli arī Bikstos, Kaķeniekos un visbeidzot, šeit, Bērzupē. Tā teikt, lēnām nācu uz šejieni. Bija viens brīdis, kad vienlaikus strādāju vairākās skolās. Tas nozīmē, ka no rīta pamosties un īsti nesa-proti, kura nedēļas diena ir, kurā virzienā tev šodien jādodas... Un tad toreizējā Bērzupes pamatskolas direktore man sacīja – kamdēļ tev vajadzīga šī skriešana pa trijām skolām? Nāc un strādā pie mums uz pilnu slodzi. Tā es «iesakņojos» Bērzupē.

- Tomēr šī ir speciālā pamatskola, tātad šeit mācās bērni, kuriem ir nepieciešama citāda pieeja. Vai nav morāli grūti strādāt šādā izglītības iestādē?

- Nē, ja uz audzēkņiem neskatās no šī, «speciālā», skatupunkta. Man visi ir vienādi skolēni, neakcentējot to, ka viņos ir kaut kas īpašs. Visi mūsu audzēkņi ir ļoti jauki un forši bērni. Jā, iespējams, daļai no viņiem ir kaut kādas uzvedības problēmas, varbūt daži ir kaut kādos sevis vai dzīves meklējumos un līdz ar to bērns ir tāds, kāds ir. Un tāds viņš ir jāpieņem.

Mūsu pedagogi ļoti daudz ar bērniem runā par viņu iespējamo nākotni, par atbildību, par

to, kas viņus var sagaidīt reālajā dzīvē, ja viņi rīkosies tā vai citādi. Diemžēl, bet nereti mājās nav, kas ar viņiem runātu par šādiem jautājumiem. Tāpēc saku, ka mēs šeit esam ne tikai pedagogi, bet arī psihologi, draugi, varbūt citreiz arī policisti un mammas. Ir prieks, ka ir daudz audzēkņu, kuri šo attieksmi ir «sadzirdējuši» un jebkurā grūtā brīdī vērsas pēc palīdzības pie skolotāja, pat nešķirojot, kura tieši, jo vienkārši saskata mūsos cilvēku, ar kuru gribētu aprunāties.

Pedagogi tiešām cenšas ar visiem sadzīvot draudzīgi, harmonijā, nodot viņiem pozitīvo. Ja tava attieksme ir šāda, nebūs arī konfliktsituāciju. Vismaz manā pieredzē tādas nav bijušas. Esmu sapratusi arī to, ka, ja bērns atnāk uz manis vadīto stundu un viņu kaut kas nomāc, varu ar savu mācītoto priekšmetu iet ... nu, ļoti tālu. Tāpēc ar bērnu ir jārunā. Es parasti iedodu skolēnam lapu (un nekas, ja viņš nezīmēs uzdoto) un lūdzu ar mani parunāties. Kamēr viņš kaut ko tajā lapā skribelē, viņš arī daudz ko pastāsta par to, kas nomāc. Paralēli tu kā pieaugušais vari domāt, kā audzēkņim palīdzēt. Vismaz šeit, Bērzupē, neviens no pedagogiem nav tikai sava priekšmeta skolotājs. Nav tā, ka skolotājs nostājas klases priekšā un runā, teiksim, tikai par matemātiku. Nē! Viņš vēro katru bērnu, piefiksē, kurš no viņiem šajā dienā uzvedas citādāk, nekā ierasts, kas liecina, ka kaut kas ir atgadījies, kaut kas bērnu nomāc. Tad nu ir jāizzina, kas ir šo pārmaiņu iemesls.

- Jūsu mācību iestādei ne tik sen nomainīja nosaukumu no internātpamatskolas uz pamatskolu. Vai tas saistīts ar izmaiņām arī mācību iestādes darbā?

- Nē. Internāts Bērzupē joprojām pastāv, tā vienkārši bija kaut kāda likumdošanas nianse. Mūsu mācību iestādei nosaukums drīzumā jau tiks mainīts atkal, no tā, visdrīzāk, izslēdzot vārdu «speciālā», kaut arī turpināsim veikt savas tagadējās funkcijas, nodrošinot izglītības programmas gan bērniem ar viegla rakstura garīgās veselības atpalicību, gan smagiem šādiem traucējumiem. Apzīmējums «speciālā», redz, dažādu iestāžu skatījumā esot bērniem diskriminējošs. Bet ikdienu mācību iestādē, tās darbības profilu tas nekādi neietekmēs. Īstenosim to pašu pamatskolas izglītības programmu, tikai atvieglotākā formātā. Ir bērni, kuri to apgūst arī «parastajās» skolās, bet tie varbūt kādā klasē ir tikai daži. Pie mums izglītojas tikai šādi skolēni. Tāpēc nedomāju, ka ļoti atšķiramies no jebkuras citas mācību iestādes, bērni tāpat apgūst vispārīglītojošo skolas programmu, tikai atvieglotā formātā.

- Cik audzēkņu šajā mācību gadā ir pamatskolā?

- Precīzu skaitu nosaukt nevaru, jo tas ik pēc brīža mainās, vēl pa kādam bērnam piepulcējoties. Uz šo brīdi Bērzupē ir 72



Bērzupes speciālā pamatskola no putna lidojuma.

izglītojamie. Skolas kapacitāte gan ir vēl lielāka – ap 110, 120 audzēkņu. Bet ap 70 izglītojamiem – tas ir vidējais pēdējo gadu rādītājs. Augustā parasti pieteikto skolēnu skaits šķiet satraucoši neliels. Arī šogad tā bija. Maijā skolu absolvēja 17 audzēkņu, un palikušo skaits likās ļoti mazs. Bet laiks gāja, un viss atrisinājās. Jā, ir bijis arī ap 80 audzēkņiem, bet vidēji šis skaits svārstās ap septiņiem desmitiem.

- Kā šie bērni pie jums nonāk? Tā ir vecāku izvēle?

- Visi mūsu potenciālie izglītojamie pirms tam ir saņēmuši attiecīgās pašvaldības izglītības nodaļas vai pārvaldes paspārnē esošās pedagoģiski medicīniskās komisijas speciālistu atzinumu, ka viņiem nepieciešams izglītoties pēc programmām, kādas realizē mūsu skola. Nereti vecāki iedomājas – lūk, brālis šeit mācās, lai arī māsa dara tāpat. Ja šādu nepieciešamību speciālisti nav saskatījuši, nākas atteikt un vecākiem skaidrot, ka diemžēl tas nav iespējams.

Kad atzinums ir saņemts, tālākais jau ir vecāku ziņā, uz kuru no līdzīga rakstura iestādēm savu atvasi sūtīt. Pie mums ir bērni gan no Dobeles un apkaimes, gan Tērvetes, Rīgas, Tukuma, Jaunpils... Tāpat pieredze rāda, ka faktiski visi piecus un sešus gadus vecie bērni, kuri Bērzupē apmeklējuši pirmsskolas izglītības grupu, arīdzan vēlāk paliek un turpina izglītoties te. Pašlaik pie mums šādā grupiņā ir septiņi bērniņi.

- Jūs piedāvājat iegūt ne vien pamatzglītību, bet arī profesionālo izglītību, vai ne?

- Jā. Pēc 9. klases absolvēšanas jaunieši var iegūt profesionālo izglītību un iegūt profesiju. Pie mums ir iespēja apgūt virtuves darbinieka iemaņas jeb kvalifikāciju (mācības ilgst divus gadus), lai vēlāk vai nu turpinātu darba gaitas šajā profesijā, vai arī turpinātu izglītoties citviet un kļūtu jau par diplomētu pavāru. Prieks, ka šogad, kad šiem jauniešiem bija jākārt centralizētais eksāmens, viņi visi to sekmīgi nokārtoja un ar labiem rezultātiem.

Jāpiebilst, ka cenšamies sekot līdzi, kas ar mūsu audzēkņiem notiek tālāk. Mums ir mentors, kas uztur ar viņiem kontaktus, ja nepieciešams, palīdz nokārtot vajadzīgo dokumentāciju, iekār-

toties darbā. Diemžēl jāatzīst, ka darba devēji bieži vien tomēr nav gatavi tam, ka pie viņiem strādās tādi jaunieši, kādi ir mūsu. Mēs jau viņus ļoti labi pazīstam, zinām, kā ar viņiem runāt, kādā balss tonī to kategoriski nedrīkst darīt, lai neizraisītu negatīvu reakciju. Bet darba devējs nereti nemaz nevēlas šajā jautājumā iedziļināties. Piemēram, mums bija audzēkne, kura pēc profesionālās izglītības iegūšanas arī veiksmīgi iekārtojās darbā. Tajā viņa noturējās aptuveni mēnesi un tad aizgāja, jo ... uz viņu tika pacelta balss. Bet jaunieši un citi viņai līdzīgi šādu uzvedību uztver ļoti, ļoti jūtīgi. Tāpēc bieži rodas jautājums: cik gan daudz darba devēji pārzina šīs, speciālās izglītības, nianšes, kad pieņem darbā jaunieši ar speciālām vajadzībām. Mēs gan cenšamies savus izglītojamos sagatavot dzīves realitātei, skaidrojot, ka ne vienmēr ikdienā viss notiks, «glāstot pa spalvai», un, ja tagad audzēkņim šķiet, ka skolotājs izdarījis kaut ko nepareizi un tāpēc var iziet no kabineta, aizcērtot durvis, pieaugušajā jeb patstāvīgajā dzīvē tā nebūs. Šādi aizcirst durvis var sanākt tikai vienu reizi.

- Cik bērnu jums pašlaik dzīvo internātā?

- Aptuveni no 30 līdz 40. Skaits ir mainīgs, jo apstākļi ģimenēs mainās. Piemēram, kamēr nav iestājusies ziema, kas bieži vien aprūtināta atvases nogādāšanu uz skolu, internātā dzīvo mazāk bērnu, savukārt ziemas laikā viņu skaits pieaug. Tāpat ir bērni, kuriem psihologs ir noteicis, ka viņiem nepieciešams dzīvot internātā, jo vajag socializēties ar vienaudžiem.

- Sabiedrībā valda stereotips, ka tādās skolās, kāda ir Bērzupē, jau mācās teju tikai un vienīgi nelabvēlīgu ģimeņu atvases.

- Noteikti nē. Pie mums jau nav tikai bērni, kuriem ir uzvedības problēmas. Ir audzēkņi, kuriem ir mācīšanās problēmas, kuriem ir vieglāka vai smagāka garīgā atpalicība. Un neviens nezina, kādā ģimenē pasaulē var ierasties šāds bērniņš. Dabas māte ir neprognozējama.

Ziniet, kas pārsteidz? Ka ir vecāki, kuri atļaujas pajautāt, vai savu atvasi, kura jau tāpat internātā ir nodzīvojusi no pirmdienas līdz pat piektdienai, nevar te

atstāt arī sestdien un svētdien. Iznāk, pat nedēļas nogalēs viņi savu bērnu negrib redzēt! Tad nu nākas sarūgtināt, ka šajās dienās internāts ir slēgts. Esmu priecīga, ka mums ļoti palīdz gan novada pašvaldības bāriņtiesa, gan sociālais dienests, kuri seko tam, lai bērnam būtu droša vide ne vien šeit, skolā, bet arī paša mājās.

- Pašlaik Latvijā ļoti daudz runā par pedagogu trūkumu. Vai arī Bērzupē to izjūt?

- Nē, jau vairākus gadus mums nav vakanču. Bērzupē strādā 23 pedagogi, kā arī tehniskais personāls. Ir ļoti neliela kadru mainība, tomēr, tiklīdz viens skolotājs aiziet vai dažādu apstākļu dēļ maina darbavietu, uzreiz vietā ir cits. Varu lepoties, ka mums ir arī salīdzinoši gados jauns pedagoģiskais kolektīvs, vidēji tā ap 40 gadiem. Prieks par to.

Mūsu skola arī ļoti aktīvi iesaistās dažādos projektos, īpaši «Erasmus +». Tie ir devuši iespēju bērniem apmeklēt ārzemes, gūt jaunu pieredzi. Tāpat šādi projekti motivē bērnus, jo viņi zina, ka var pretendēt uz iesaisti tajos tikai gadījumā, ja ir izpildījuši virkni nosacījumu, piemēram, ir sekmīgi, nav pārkāpumu, neattaisnotu kavējumu...

- Noslēgumā tomēr gribētu jums pajautāt par attieksmi. Mūsdienu sabiedrība diemžēl ir diezgan nežēlīga savos spriedumos. Tā nu tas ir iegājies, ka daļai apzīmējums «mācās Bērzupē» ir teju vai zīmogs – tātad nepilnvērtīgs. Ko jūs gribētu pateikt šādi domājošiem ļaudīm?

- Ar varu šo priekšstatu mēs nepārlauzīsim un nomainīsim. Ikvienam ir savs stereotips par lietām, kamēr viņš pats ar tām nesaskaras. Nedomāju, ka ir kāds vecāks, kurš, savulaik sapratis nepieciešamību un izvēlēties savu bērnu sūtīt mūsu skolā, ir kaut reizi to nožēlojis. Katram bērnam ir jāmacās tur, kur viņam ir jāmacās. Un, ja ir vajadzīgs, tad tieši šādā, specializētā, skolā. Ja izglītojamajam ir vajadzīga īpaša pieeja, centieni integrēt viņu parastā skolā un apgūt standarta programmu ir vienkārši nežēlīgi. Mēs nevaram mainīt stereotipus, kas valda sabiedrībā. Bet, vai tie ir galvenie? Vai ir svarīgi tas, ko teiks kaimiņi? Manuprāt, vissvarīgākais ir tas, kā jutisies pats bērns. Ja ir šaubas, vienmēr var atbraukt, paskatīties, kā šeit notiek mācības, kādas ir telpas. Mums nav zemūdens jeb slēpjamo akmeņu.

Indra Cehanoviča

Foto no interneta resursiem

MAF

Mediju atbalsta fonds

Projektu finansē Mediju atbalsta fonds no Latvijas valsts budžeta līdzekļiem
Par lappuses saturu atbild raksta autors

Kā sadzīvot zemniekam ar savvaļas kaimiņiem

Pavasaros un rudenos daudzi no mums priecājas par gājputnu kāšiem debesīs. Tāpat neviltotu sajūsmu parasti izraisa arī mežmalā pamanīta stirna vai briežu bars. Tiesa, vairums lauksaimnieku, iespējams, šai jūsmošanai nepievienosies, apzinoties, ka gan lidojošie, gan četrkājainie cilvēku kaimiņi var radīt diezgan jutamus materiālos zaudējumus. Kā rast līdzsvaru starp dabu un cilvēka saimniecisko darbību - šim tematam bija veltīts «Zemnieku saeimas» diskusiju cikls «Savvaļas dzīvnieku postījumi lauksaimniecībā: problēmas un risinājumi», kas nesen notika izstādes «Biltim Tehnika'23» ietvaros.

«Zemnieku saeimas» priekšsēdētājs, Krimūnu pagasta lauksaimnieks JURIS LAZDIŅŠ iepazīstināja ar apkopotajiem datiem par pašreizējo savvaļas dzīvnieku populāciju un to, kā tā ietekmē saimniecisko darbību laukos.

Aļņu skaits ir pietiekams

Piemēram, saskaņā ar «Zemnieku saeimas» apkopoto informāciju aļņu skaits Latvijas mežos ir strauji samazinājies, tomēr saskaņā ar «Latvijas valsts mežu» datiem tas aļņu blīvums, kas būtu vēlams attiecībā no mežsaimniecības puses, ir apmēram 14200 īpatņi, kad postījumi mežaudzēs bija pieņemami jeb nepārsniedz piecu līdz septiņu procentu robežu. Tātad apgalvojumam, ka esošais aļņu skaits ir par mazu (19000 īpatņu) nav pamatots. Tajā pašā laikā šo dzīvnieku populāciju nepieciešamības gadījumā ir daudz vieglāk ietekmēt nekā citu sugu dzīvniekus, jo atražošanas koeficients aļņiem ir viszemākais, skaidroja Juris Lazdiņš.

Savukārt atšķirībā no aļņiem bebri jau daudzus gadus Latvijā ir tā saucamie nelimitētie dzīvnieki, tas ir, tos var medīt neierobežotā skaitā.

- Te ir jāsaka, ka vislabāk sadzīvot ar bebrim un ierobežot viņu postījumus līdz šim ir izdevies teritorijās, kuras apsaimnieko «Latvijas valsts meži». Šo iestādi mednieki respektē, jo zina, ka, nepildot savas saistības un neierobežojot bebru skaitu, ar viņiem var tikt pārtraukts medību tiesību līgums. Savukārt, runājot par lauksaimniecību, nebūt tik labi un gludi mums nevedas, jo mums šādu ietekmes instrumentu īsti nav. Līdz ar to ir gan labi, gan ne īpaši spoži precedenti, - atzina runātājs.

Runājot par staltbriežu un stirnu populāciju, tika bilsts, ka šo dzīvnieku populācijām ir vērojama augoša tendence.

Aicina vairāk izmantot «Medni»

- Daži statistikas dati par lietotnē «Medni» reģistrētajiem meža dzīvnieku nodarītajiem postījumiem. 2022. gadā lauksaimniecībā izmantojamās zemēs tika oficiāli fiksēti 125 gadījumi, meža zemēs - 165, infrastruktūras postījumi bija 35. 2023. gadā šie skaitļi jau ir attiecīgi 332, 239 un 77.

Es šo kāpumu skaidroju ar to, ka aizvien vairāk cilvēku sāk izmantot

«Medni», kas mani priecē, jo šī ir vienīgā platforma, ar kuras starpniecību mēs varam nodot informāciju tālāk attiecīgajiem dienestiem un arī mednieku kolektīviem. Iepriekš vienīgais objektīvais postījumu izvērtējums bija «Latvijas valsts mežiem», jo uzņēmums katru gadu to veica.

Arī attiecībā uz lauksaimniecību šāds apkopojums bija, bet tie bija rakstiski iesniegumi, un mūsdienās šāds viens papīrs agrāk vai vēlāk nonāk pie diviem, trijiem cilvēkiem, pēc tam kaut kur tiek nolikts, un pēc laika neviens vairs neatcerēsies, kurā vietā un kad bija pieteikti postījumi un cik to īsti gada griezumā bija.

Tāpēc es aicinu izmantot «Medni» vēl aktīvāk, lai mēs uz šīs digitālās platformas bāzes jau varam vēl aktīvāk darboties, meklējot optimālākos risinājumus attiecībā uz postījumu mazināšanu.

Uzskaitē jāizmanto mūsdienīgas iekārtas

Kādi tad secinājumi izdarīti pēc dzīvnieku populāciju un postījumu datu analīzes?

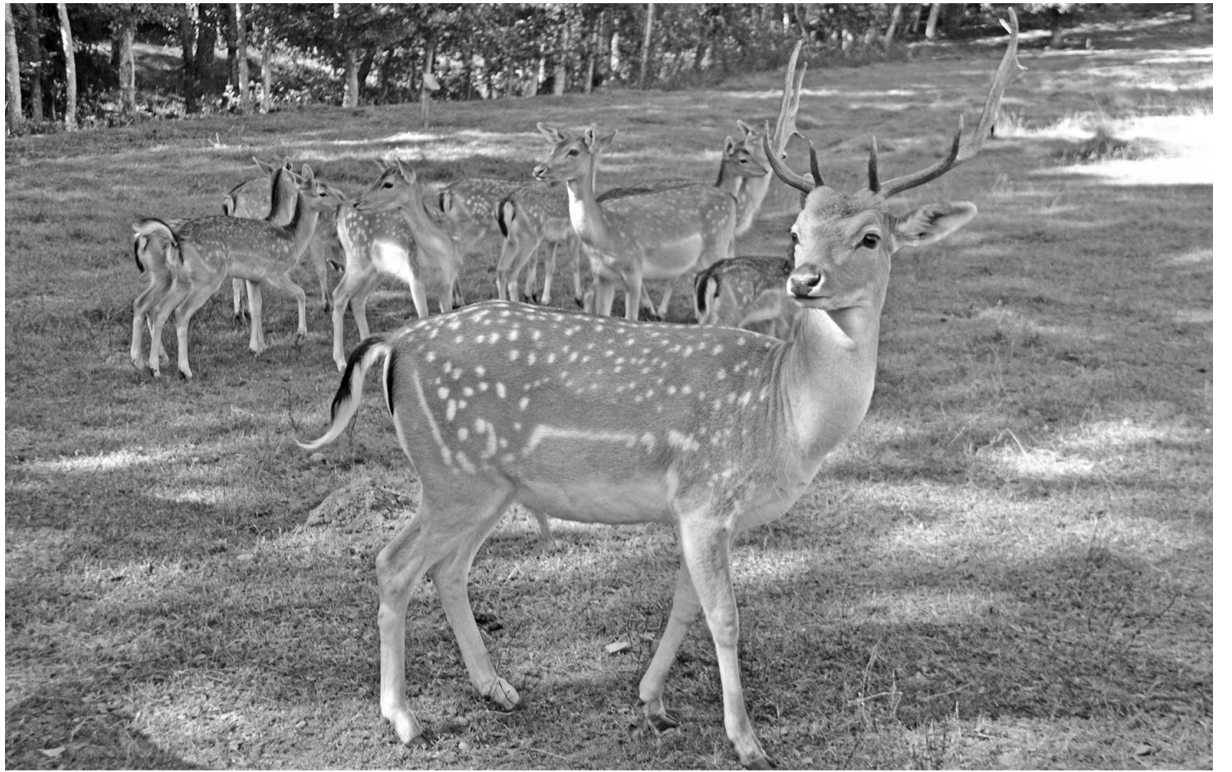
- Pirmais no tiem - dzīvnieku populācijas novērtēšanu būtu nepieciešams veikt, izmantojot šodien pieejamās tehnoloģijas. Šobrīd dzīvnieku uzskaitē, tas ir, to skaits tiek joprojām novērtēts, pavasaros dodoties mežā un uzskaitot tur uzietos ekskrementus. Mūsdienās ir daudz avāncētāki rīki, ar kuriem ātrāk un precīzāk varētu identificēt populācijas apmērus konkrētās vietās, tādējādi arī daudz ātrāk nonākot pie secinājuma, kāds nometišanas limits tur ir piešķirams, tādējādi arī mazinot iespējamo postījumu apjomu.

Tāpat nepieciešams pilnveidot un uzlabot nometišanas produkcijas apriti. Proti, ja pieņemam, ka mednieki tiešām nopietni pievērstos medijamo dzīvnieku limita pilnīgai izpildei, agri vai vēl mēs nonāktu pie situācijas, ka medijumu vienkārši nav, kur likt, kaut tas ir ļoti kvalitatīvs, ekoloģiski tīrs produkts.

Būtu arī jādodomā, kā samazināt dzīvnieku blīvumu līdz saimnieciski ekonomiski pamatotam. Ir vispārināms, ka ir vietas, kur dzīvnieku koncentrācija ir lielāka, jo, kā zināms, tie seko līdzī savas barības bāzei. Teiksim, mežsaimniecībā tās ir jaunaudzes, lauksaimniecībā - sējumi.

Prevencijai būtisks ir optimāls blīvums

- Vēl gribu uzsvērt, ka preventīvi pasākumi postījumu mazinā-



Kā abām pusēm sadzīvot draudzīgi?

šanai ir efektīvi tikai pie optimāla dzīvnieku blīvuma. Mums, lauksaimniekiem, pārmet, ka neesam šādus pasākumus veikuši un tamdēļ arī ir postījumi. Tas ir, laukos vajadzēja izvietot dažādas putnus un dzīvniekus atbaidošas iekārtas un postījumu nebūtu.

Tomēr prakse rāda, ka gadījumā, ja dzīvnieku blīvums ir par lielu, tie šādus preventīvos pasākumus vienkārši ignorē. Uzskatāms pierādījums ir, ka, piemēram, pie briežu blīvuma vairāk nekā 100 īpatņi uz 1000 hektāriem, neglābs pat žogs. Nebūsim arī naivi: ar laiku dzīvnieki ļoti labi un ātri adaptējas arī pie dažādām skaņu iekārtām, kuru funkcija būtu tos aizbaidīt.

Pazīsti savu ienaidnieku

Ne mazāk sāpīgs jautājums kā četrkājainie meža iemītnieki lauksaimniekiem ir arī putni. Piemēri nav tālu jāmeklē - «Zemgale» vēl nesen rakstīja, kādus zaudējumus «Vecauces» saimniecībai radīja apkaimē mītošā kraukļu kolonija.

Dabas aizsardzības pārvaldes Dabas aizsardzības departamenta direktore GITA STRODE akcentēja, ka Latvija nav unikāla, arī citās valstīs pastāv problēmas ar migrējošiem putniem, galvenokārt zosis.

- Mani lūdza pastāstīt par iespējām, kā šo putnu postījumus mazināt. Diemžēl šādas vienas, universālas receptes vienkārši nav. Var vienīgi kombinēt vairākus pasākumus, cerot uz rezultātu.

Ir tāds teiciens - jo tu labāk pazīsti savu ienaidnieku, jo vieglāk ar viņu cīnīties. Ar to es vēlos pasacīt, ka, jo mēs labāk pārzinām zosu, dzērvju vai citu putnu ekoloģiju, paradumus, uz tiem balstīties, arī meklēt risinājumus.

Atgādina par kompensācijām

Gita Strode atgādināja: likumdošana nosaka, ka lauksaim-

nieki var saņemt kompensācijas par migrējošo putnu nodarītajiem postījumiem. Kompensācijas izmaksā, ja postījumus nodarījuši īpaši aizsargājamo nemedijamo sugu vai migrējošo sugu dzīvnieki, postījumi ir būtiski (vērtējami vismaz vienas minimālās algas apmērā) un zemes īpašnieks vai lietotājs ir veicis aizsardzības pasākumus postījumu novēršanai. Tas ir, jābūt uzstādītiem akustiskajiem vai vizuālajiem atbaidītājiem vai, piemēram, dažādiem šķēršļiem (žogs, elektriskais gans un tamlīdzīgi). Runātāja gan piekrita, ka pie pirmajiem no minētajiem putni ātri pierod un uz tiem vairs nereaģē.

Tika arī minēts, ka, teiksim, Igaunijā par putnu nodarītajiem postījumiem kompensācijas vispār netiek izmaksātas. Kaut arī šī valsts bija pirmā, kur savukārt tika ieviestas atļaujas tā dēvētajai zosu letāļai atbaidīšanai (nometišanai), nevalstiskās organizācijas šo iniciatīvu apstrīdēja un tagad Igaunijā šādas atļaujas vairs neizsniedz. Šajā ziņā Latvijas lauksaimnieki ir mazliet labākā situācijā, jo šādas atļaujas joprojām pastāv, tāpat kā kompensācijas.

Līderes - zosis un dzērves

Novērojumi liecina, ka Latvijā lielākos zaudējumus augkopībā nodara migrējošās zosis, postījumus rada arī dzērves un gulbji.

- Nav veikti aprēķini, cik lieli Latvijā gada griezumā bijuši tieši putnu nodarītie materiālie zaudējumi bet, piemēram, Francijā vienā reģionā, kas platības ziņā pielīdzināms Latvijai, laika periodā no 2005. līdz 2008. gadam dzērves nodarīja 190000 eiro lielus zaudējumus, Zviedrijā tikai viena gada laikā - 400000 eiro apmērā. Jā, arī šie putni vairs nav tik tramīgi, kādi bija agrāk, ir pieraduši pie cilvēku klātbūtnes.

Dabas aizsardzības pārvalde no 2017. gada veic postījumu un

izmaksāto kompensāciju apkopojumu. Līdz šim lielākie reģistrēti 2019. gadā, kad kompensācijās tika izmaksāti 1,29 miljoni eiro, postījumu apmērs bija 3305,79 ha. Tas saistīts ar to, ka putnu migrācijas laikā sākās aukstuma vilnis un tie neaizlidoja projām, bet palika Latvijā ilgāk. Protams, tiem vajadzēja arī baroties. Un tās nebija dažas dienas, bet gan vairākas nedēļas.

2023. gada pirmajos sešos mēnešos kompensācijas izmaksātas jau 131238 eiro apmērā.

Patīk plašums un svarīga kultūra

Speciāliste arī skaidroja postījumu potenciālos iemeslus. Proti, viņa minēja, ka pēdējā desmitgadē novērots zosu populācijas pieaugums. Tas veicināja putnu barošanās paradumu maiņu, jo dabiskās platības ir sarukušas, bet lauksaimniecības ražas pārpalikumi rudenī un sējumi pavasarī ir ar augstāku enerģētisko vērtību un ir vieglāk iegūstami. Visbiežāk zosis izvēlas laukus, kuru tuvumā atrodas nakšņošanai piemērotas vietas - purvi vai ezeri (aptuveni desmit līdz 30 kilometru rādiusā). Tāpat putni dod priekšroku laukiem, kas ir lieli un labi pārrēdzami. Svarīga ir arī audzējamā kultūra.

Rezumējot speciālistu stāstīto, diskusijas noslēgumā tika secināts - viena, universāla veida, kā sadzīvot lauksaimniekiem ar meža iemītniekiem, nav. Tikai ar kompleksu metodi, apvienojot dažādu darbību kopumu, var atrast abām pusēm pieņemamu kompromisu.

Indra Cehanoviča
Autores foto

MAF

Mediju atbalsta fonds
Projektu finansē Mediju atbalsta fonds no Latvijas valsts budžeta līdzekļiem
Par lappuses saturu atbild raksta autors